

I Simposio Iberoamericano de Geografía y segregación socioespacial urbana

Burgos, 20 y 21 de junio de 2023

Desigualdad socioespacial, segregación y fragmentación en las ciudades

Diálogos y reflexiones desde Brasil

Doralice Sátyro Maia
Universidade Federal da Paraíba
Brasil

Fundação de Apoio à
Pesquisa do Estado da
Paraíba



Segregación: ¿Qué se entiende por?

- En contra de lo que cabría imaginar, no hay consenso sobre lo que es la segregación
- Punto de partida: la palabra, el verbo: **segregar**.

Separar para aislar, evitar el contacto; desconectar, desunir, desmembrar".

- En la ciudad, en las zonas urbanas, ¡la segregación es evidente!
- No sólo segregación residencial, sino también segregación en centros comerciales, zonas de ocio, etc.
- **Segregación x desigualdades socioespaciales:** La segregación es la desigualdad que no se puede igualar.
- Lo que separa, lo que divide, lo que aísla, lo que separa ocurre físicamente, materialmente, pero también de forma "invisible", control social, imaginario, disciplinamiento, etc.

Ciudades Intermedias Brasileñas

- **ciudades que presentan una significativa concentración y centralización económica**, provocada por la confluencia del sistema de transportes, y que pueden estar siendo reconfiguradas por la incorporación de nuevas actividades del sector agropecuario, que a su vez redefinen la industria, el comercio y los servicios.
- En el marco urbano brasileño, las ciudades hoy consideradas intermedias, aunque presenten semejanzas, revelan diferencias tanto en su estructura como en su dinámica;
- La caracterización se basa, por lo tanto, en la capacidad de centralidad interurbana y/o en la concentración de servicios, comercio e industria utilizados por los habitantes de otros municipios de la región;
- **No es**, por tanto, una medida del **contingente de población**. Este puede variar: de 80 a 600 mil (por ejemplo).
- Las diferencias entre las ciudades medias brasileñas se deben, en gran parte, a las diferentes formaciones socioespaciales - diversidad brasileña.

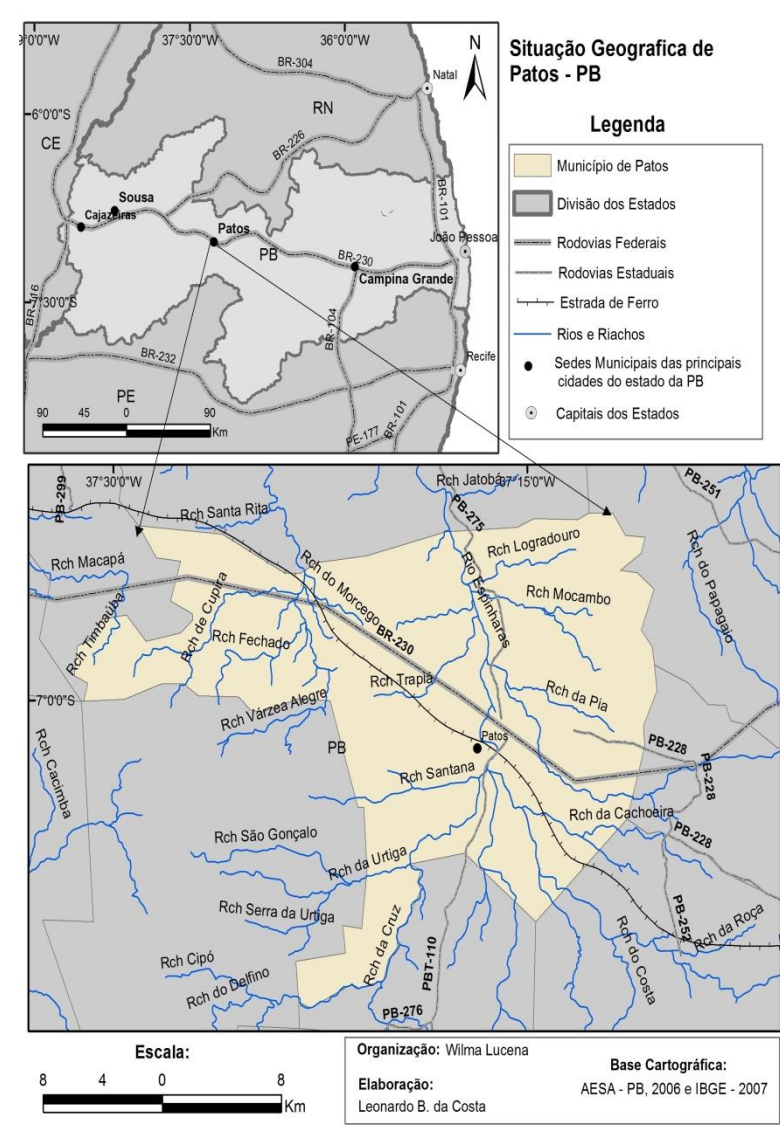
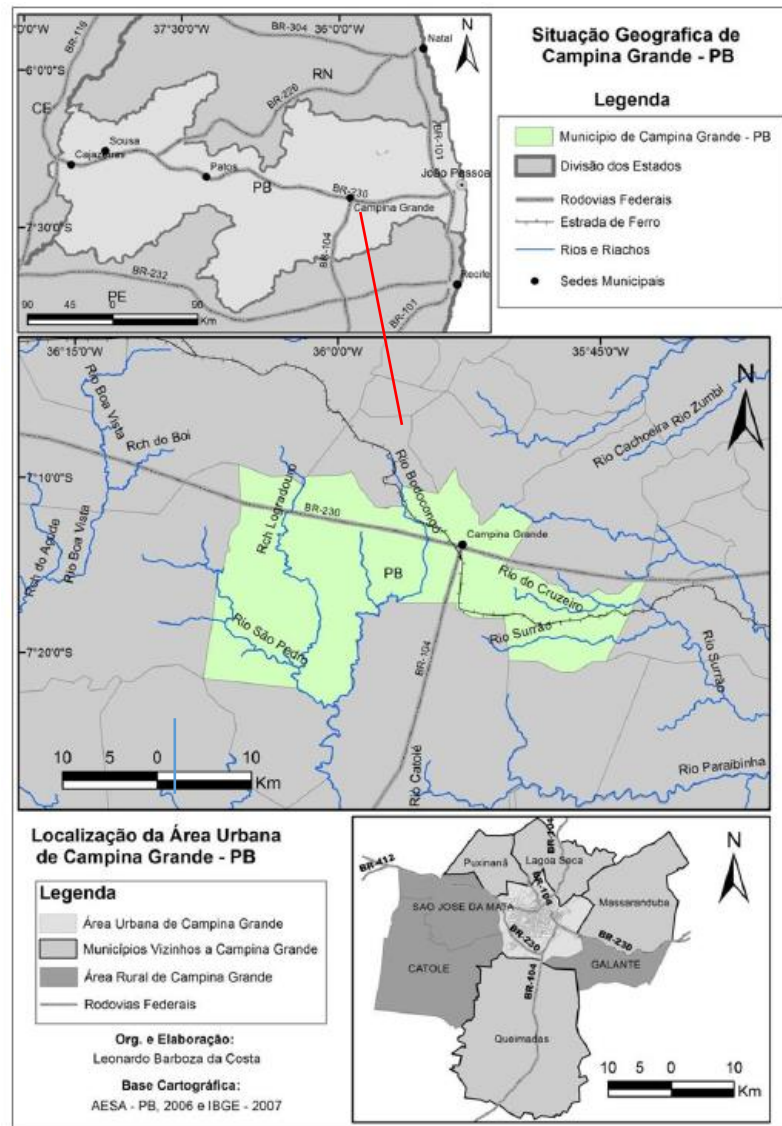
Origen de las ideas y debates:

- Investigaciones desarrolladas por la Red de Investigadores sobre Ciudades Intermediass - ReCiMe - desde 2007.
- Investigación actual: Urbanización contemporánea: (Re)estructuración y desigualdades socioespaciales. Financiación: Fapesq/CNPq.

Ubicación: Campina Grande e Patos - PB



Brasil. Fonte: IBGE, 2010.



CRITERIOS PARA LA ELECCIÓN DE LAS CIUDADES

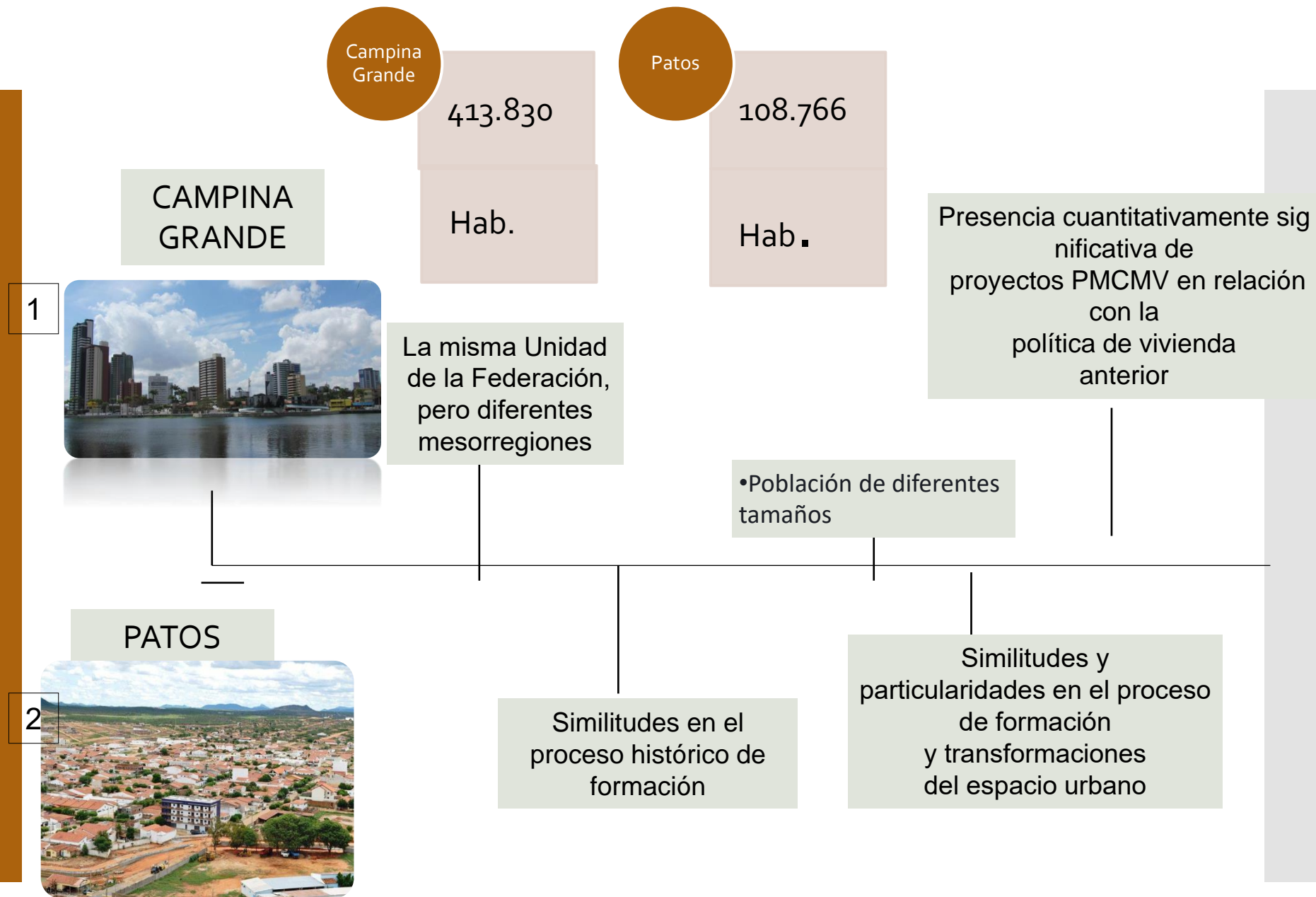


Figura 1: Pesquisa de campo - janeiro de 2013. **Autor:** Leonardo B. Costa . **Figura 2:** Loteamento no Bairro Novo Horizonte. **Fonte:** site Patosonline.com Acesso em fev. de 2014

Segregación: un debate en los estudios urbanos

- Flávio Villaça: "proceso por el que **diferentes clases o estratos sociales tienden a concentrarse cada vez más en diferentes regiones centrales** o grupos de barrios de la metrópoli".
 - "la segregación es la manifestación espacial-urbana más importante de la desigualdad que prevalece en nuestra sociedad". (Villaça, 2012, p. 44).
- Pedro de Vasconcelos: "En Brasil, en el período colonial, había actividades segregadas e incluso en períodos más recientes, la segregación se producía en las instituciones, como en el caso de los clubes sociales. Pero **la distribución espacial de la población pobre no parece confirmar la existencia de un proceso de "segregación" residencial en las ciudades brasileñas.** - "[...] un antagonismo entre diferentes capas de la población parece estar creciendo, lo que resulta en un aumento de la violencia, pero **estos hechos no justificarían el uso del concepto de segregación en el caso brasileño**". (Vasconcelos, 2004, p. 271). Reafirmado en Vasconcelos, 2013).

Segregación: un debate en los estudios urbanos

- Roberto Lobato Corrêa: "La segregación residencial es uno de los procesos espaciales más expresivos que generan la **fragmentación del espacio urbano**. Las áreas sociales son su manifestación espacial, la forma resultante del proceso". (Corrêa, 2013, p. 39). [...].
- "Segregación residencial significa "a la vez, acceso diferenciado a los recursos de la vida"; la "existencia de unidades espaciales favorables a la interacción social, a partir de las cuales, y dada la homogeneidad social de cada unidad [...]". (id. Ibd)
- Maria Encarnação Sposito: "Para mí, **la segregación se refiere a la relación entre una parte y el conjunto de la ciudad**. A partir desse pressuposto, se diferencia já profundamente das fermatas metodológicas que visam reconhecer áreas de inclusão/exclusão social. [...]"(Sposito, 2013)

Diferentes concepciones

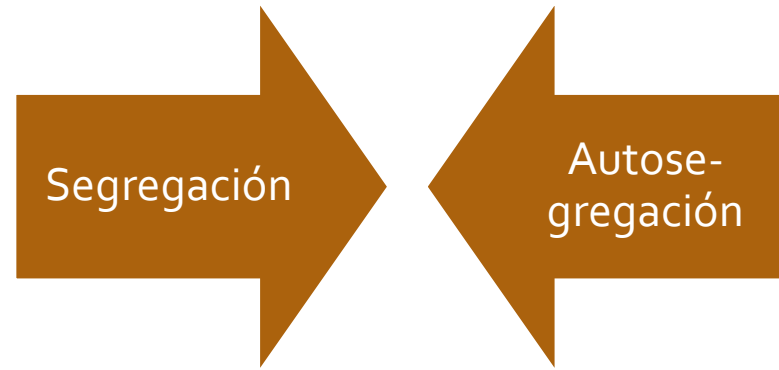
- Escuela de Chicago - principios del siglo XX: Park y Burgess: **modelo de círculos concéntricos** + enfoque desde la perspectiva del **centro x periferia** - diferencias étnicas y religiosas.
- **Diferencia x Segregación:** "Quien dice diferencia dice relaciones y por tanto proximidad - relaciones percibidas y concebidas y también inserción en un doble orden espacio-temporal: próximo y lejano. La separación y la segregación rompen la relación. Constituyen en sí mismas un orden totalitario". (Lefebvre, 1983, p. 139).

Autosegregación x Segregación impuesta

- La aparición de **zonas residenciales cerradas**, controladas por sistemas de vigilancia privados, una tendencia observada en ciudades de distintos tamaños de todos los continentes, que pone en tela de juicio la vida urbana tal y como se ha construido históricamente.
- Aumento de las iniciativas inmobiliarias centradas en segmentos de alto y medio poder adquisitivo.
- En América Latina, estos nuevos hábitats urbanos comenzaron en la década de 1960, en general, y se han expandido en los últimos 30 años en las ciudades brasileñas de tamaño medio.
- Sposito destaca dos dinámicas simultáneas:
 - (a) desde el punto de vista de quienes viven en estos espacios, hay una disminución de las interacciones espaciales con el resto de la ciudad;
 - b) desde el punto de vista del espacio urbano en su conjunto, se prohíbe el derecho a circular y apropiarse de parte de los espacios legalmente públicos.

La relación intrínseca entre segregación y autosegregación

Maria Encarnação Sposito



- La autosegregación va más allá de las dinámicas radicales de segmentación socioespacial a nivel residencial.
- La autosegregación es un proceso que combina dos naturalezas de acciones en el proceso de producción del espacio urbano: - los **intereses de quienes producen estos espacios**; - quienes **consumen este producto, viven en estos espacios y redefinen sus formas de relación con la ciudad**, en el plano espacial y temporal.

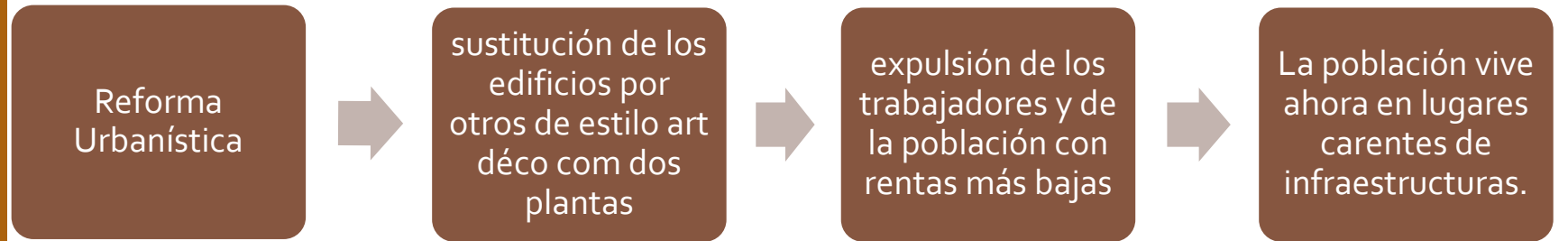


La (re)producción de desigualdades y la permanencia de la segregación en la producción de viviendas en ciudades del interior del Nordeste brasileño

1. Campina Grande:

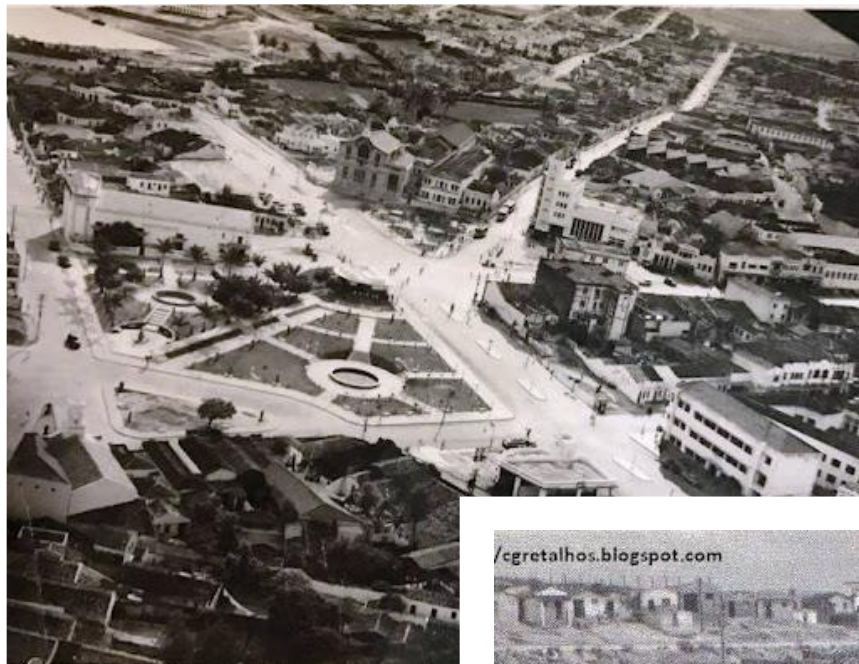
- 1950: centralidad regional (IBGE)
- Núcleo comercial prometedor x infraestructura precaria: abastecimiento de agua y electricidad;
- Las primeras subdivisiones en Campina Grande datan de 1948, lo que dio origen a algunos barrios que rodean el antiguo núcleo de la ciudad
- reforma urbana en el período entre 1935 y 1945 - período en el que ocurrió la destrucción del área que constituía su núcleo, totalizando 167 expropiaciones.

Campina Grande



Campina Grande

Desde mediados del siglo XX, en Campina Grande es notoria una diferenciación socioespacial en su tejido urbano: barrios llamados "nobles", como el Bairro do Alto Branco y el Bairro da Prata x espacios precarios: Favela da Cachoeira



Área Central e
Bairros no
entorno - B.
Prata

Favela
Cachoeira -
1958



Años 1970 - 1980: aumento significativo del número de suburbios en la ciudad, que pasó de 3 (tres) a 17 (diecisiete).

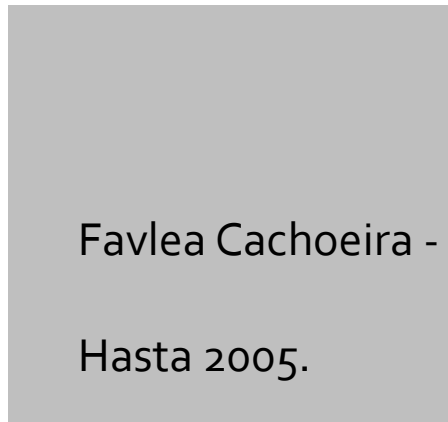
Década de 1980: promoción de viviendas por la BNH

Conjunto Álvaro Gaudêncio, conocido popularmente como Malvinas.

Construidas en las llamadas periferias urbanas o en zonas más alejadas, impulsando la expansión de la ciudad de forma dispersa y fragmentada, además de reforzar el proceso de periferización.



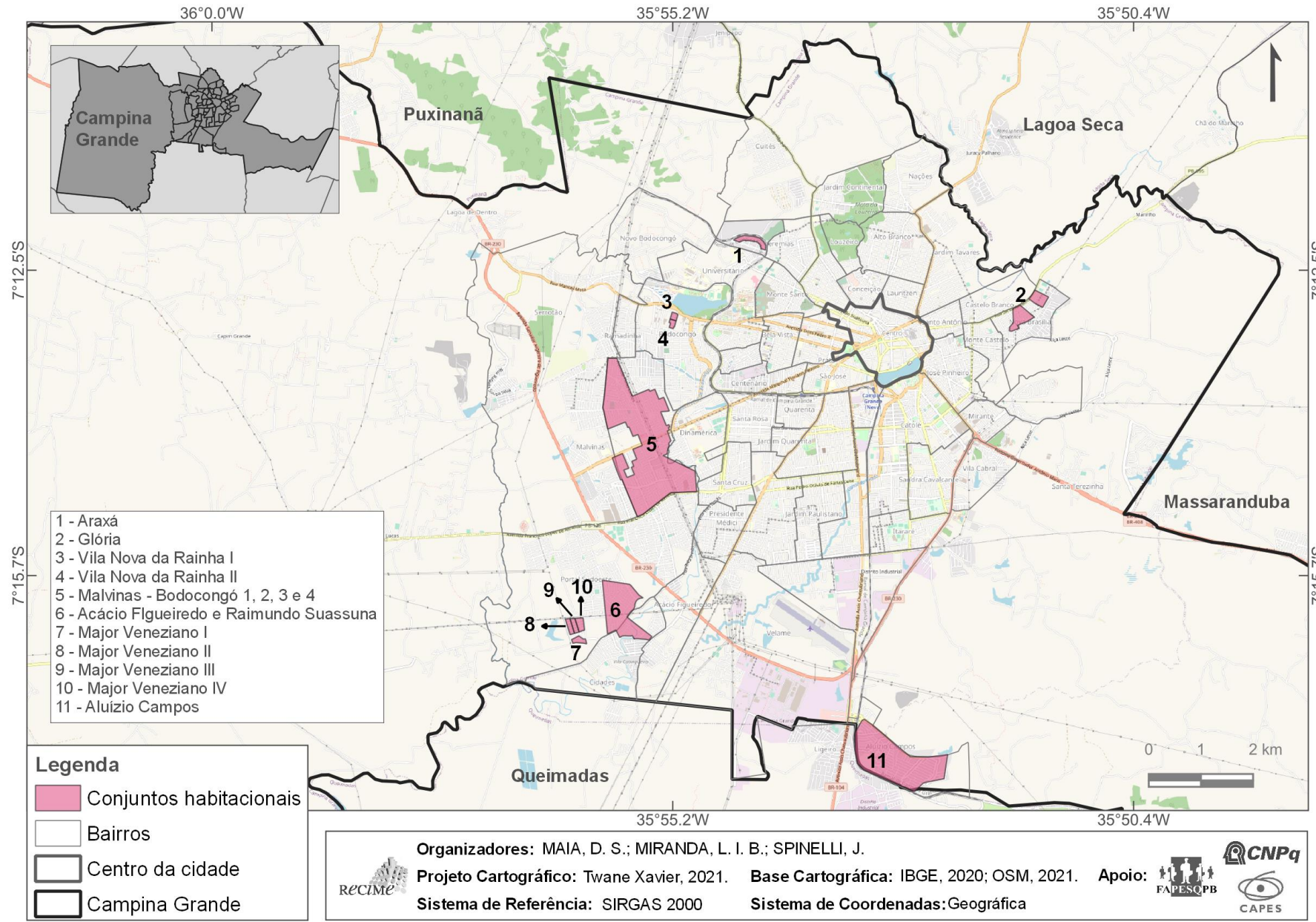
Conjunto
Habitacional
Álvaro Gaudêncio
- Malvinas -1983



Favlea Cachoeira -
Hasta 2005.



Conjuntos Habitacionais - Campina Grande

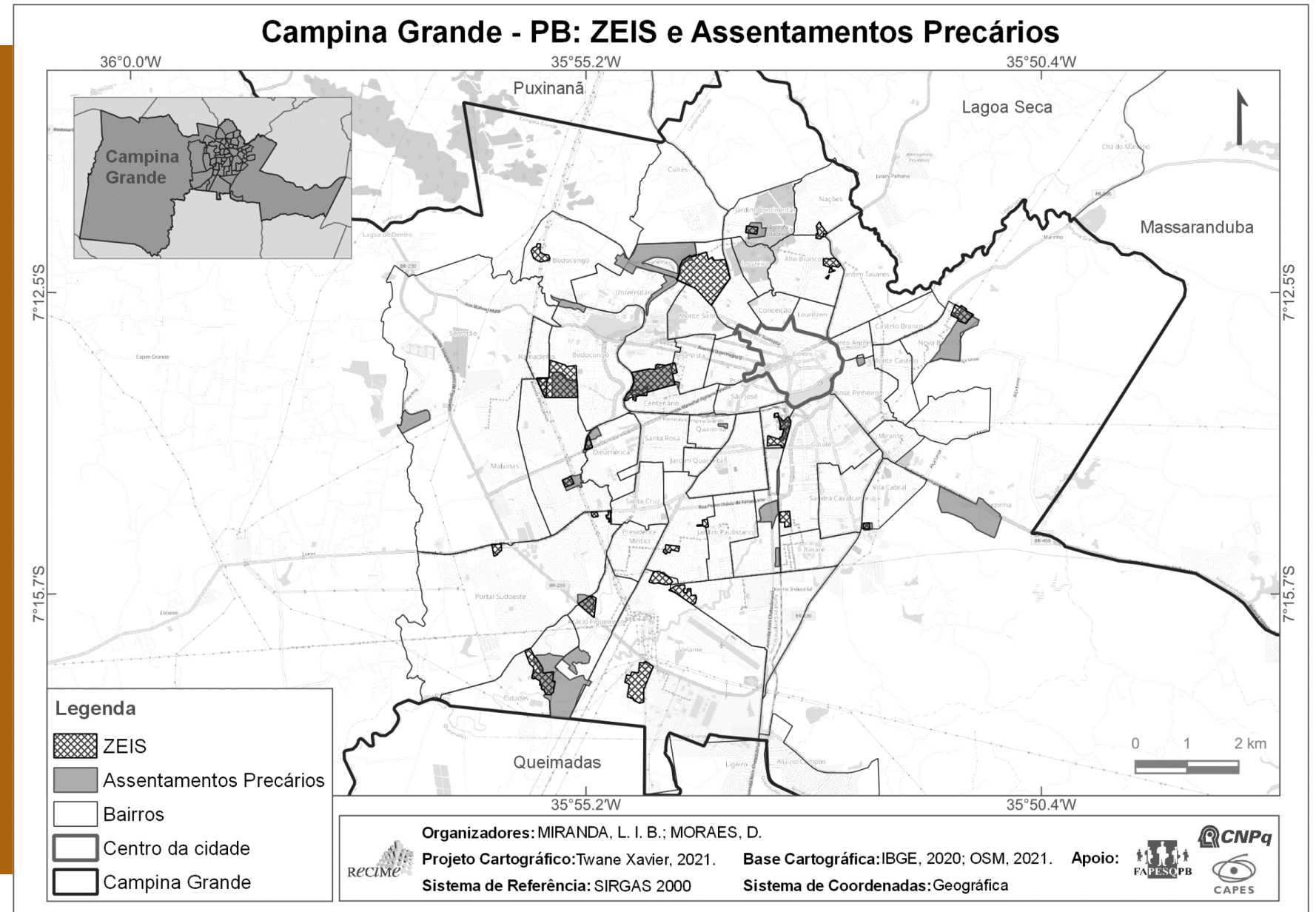


Campina Grande:

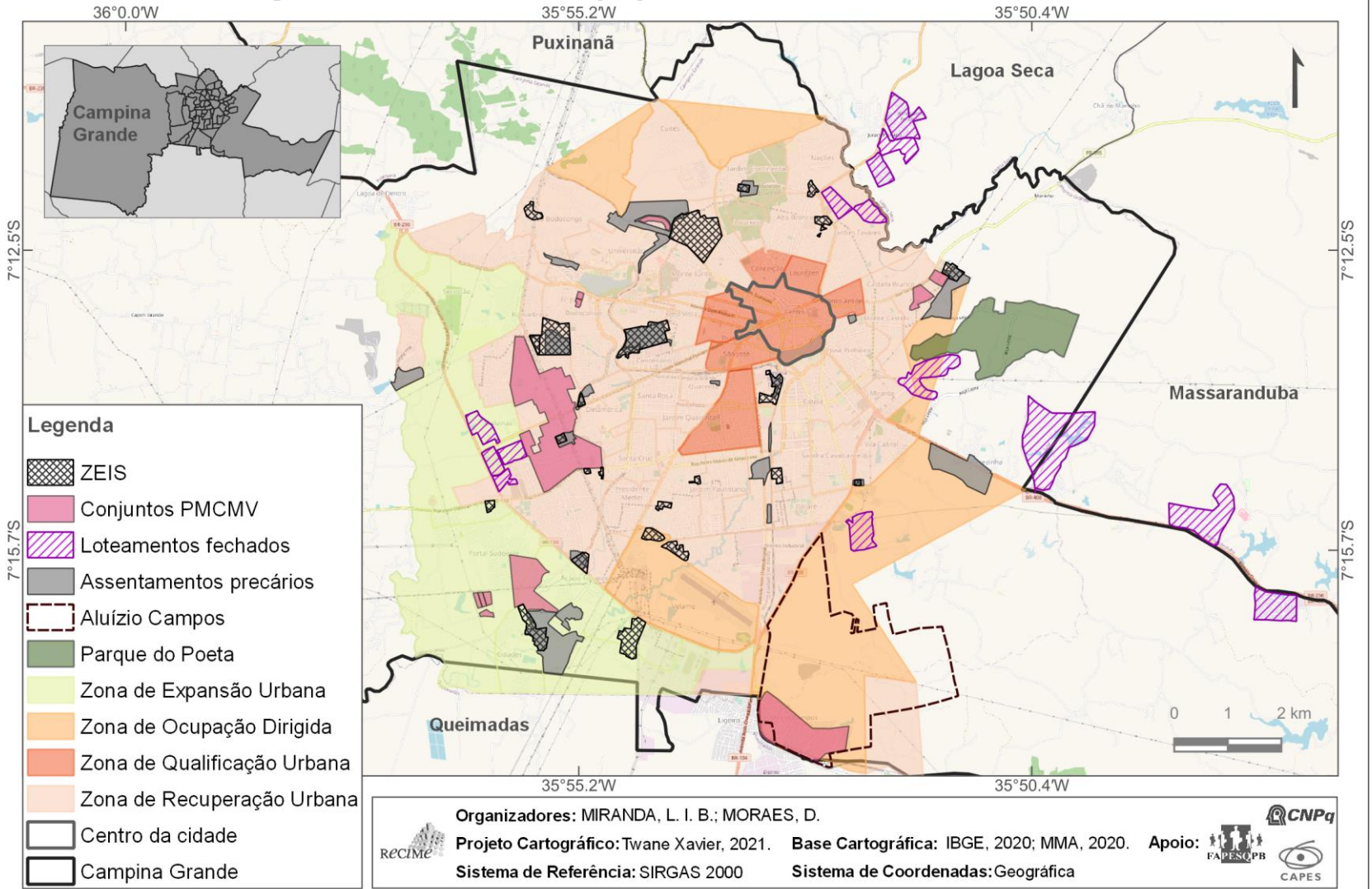
Zeis - Zonas Especiais de Interesse Social

Assentamentos Precários

- En 2000 - se reconocieron **27 asentamientos subnormales** (IBGE, 2000), con **6.037** hogares subnormales y una población de aproximadamente **25.898 habitantes**.
- En 2010, el número de asentamientos subnormales disminuyó a **18** y la población residente aumentó a **29.039 habitantes**.
- En la primera década del siglo XXI, cabe destacar la urbanización de las etapas 3 y 4 del barrio del Pedregal, con recursos del Programa Habitar Brasil/BID (HBB)



Campina Grande - PB: Assentamentos precários, ZEIS, Conjuntos habitacionais populares e Condomínios fechados



Campina Grande

Assentamentos precários

“Conjuntos Habitacionais”

Condomínios cerrados



Conjunto habitacional Dona Lindu (I, II, III e IV) - Residencial Major Veneziano - I
FOTO: SANTOS, S.L. 2014

RESIDENCIAL ALUIZIO CAMPOS - 4100 UH



Fonte: BRUNNO 2021

Condomínios
Atmosfera Eco
Residence e
Atmosfera Green
Residence – Campina
Grande



A: Atmosphere Green B: Atmosphere Eco
C: Atmosphere Eco D: Nações Residence Privê

PATOS – PB

FORMAÇÃO

URBANA

- **refuerzo de la red urbana en el sertão de Paraíba**
- **modernización de la ciudad 1950**



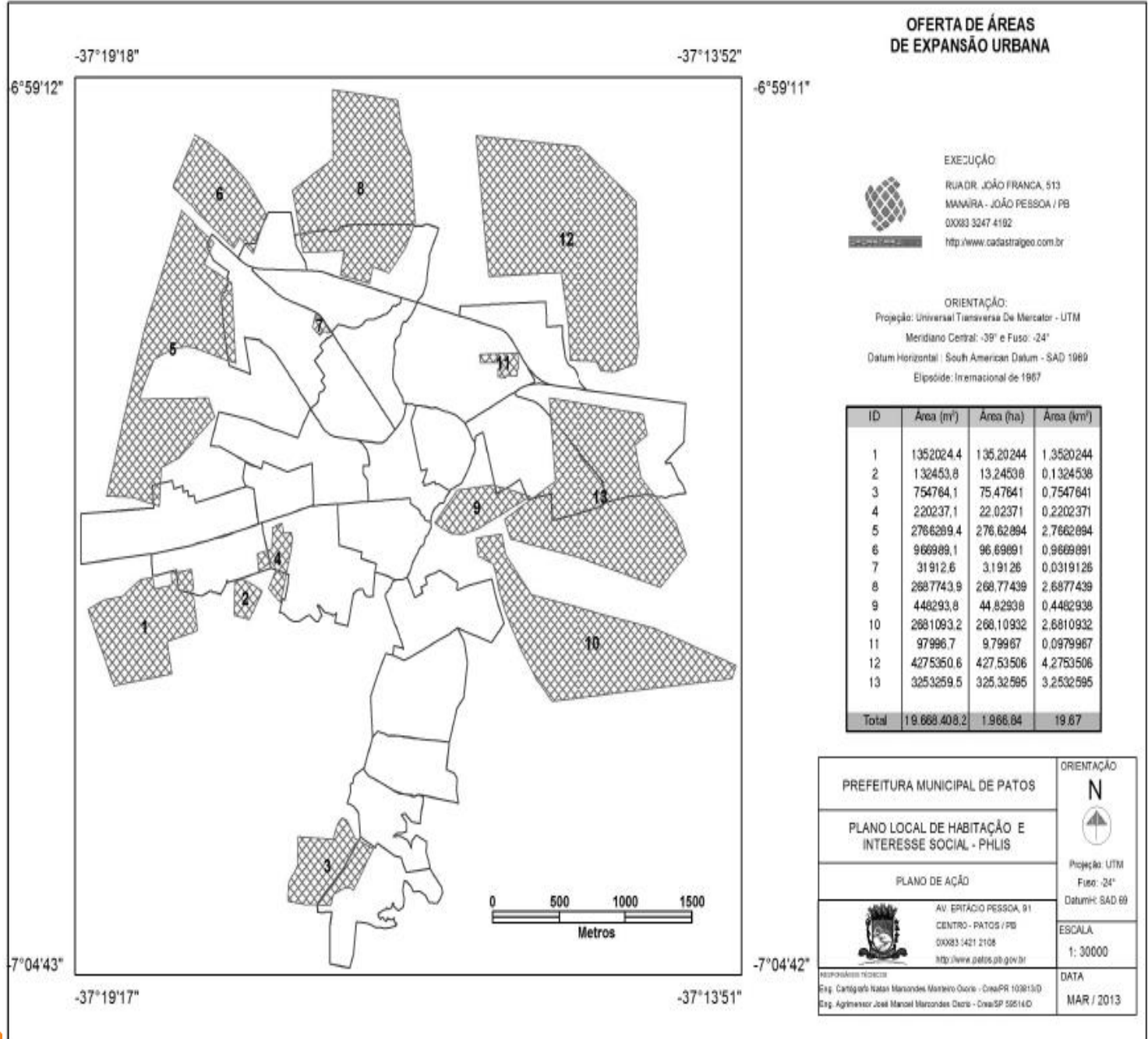
Patos-PB

**inversiones en el cultivo de
algodón para exportación y
condiciones especiales
ofrecidas por el gobierno
del estado de Argemiro
Figueiredo (1935-1940)
(LUCENA, 2014)**



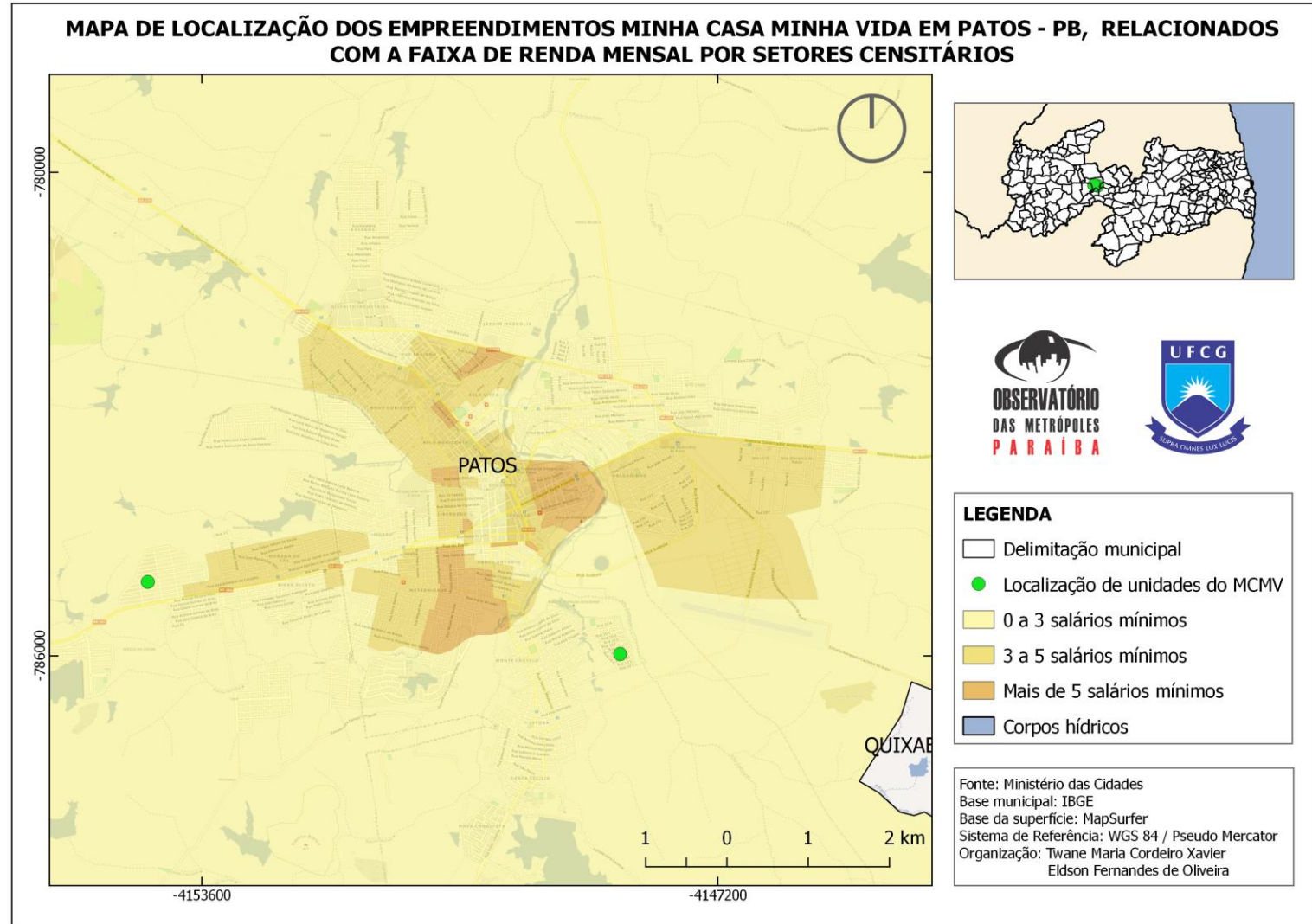
Patos-PB

Disponde de amplias zonas para la expansión;
 Aumento del número de adjudicaciones entre 2000 y 2010 situados en antiguas fincas rústicas;
 Legislación local favorable a la expansión urbana.



Patos-PB

Conjuntos Habitacionais - PMCMV



Patos-PB

Unidades Habitacionais -
PMCMV

Fonte: Pesquisa de campo em
abril de 2014. Autora: Wilma G.
de Lucena

Residencial São Judas Tadeu.



Casas do Conjunto habitacional Residencial Vista da Serra I

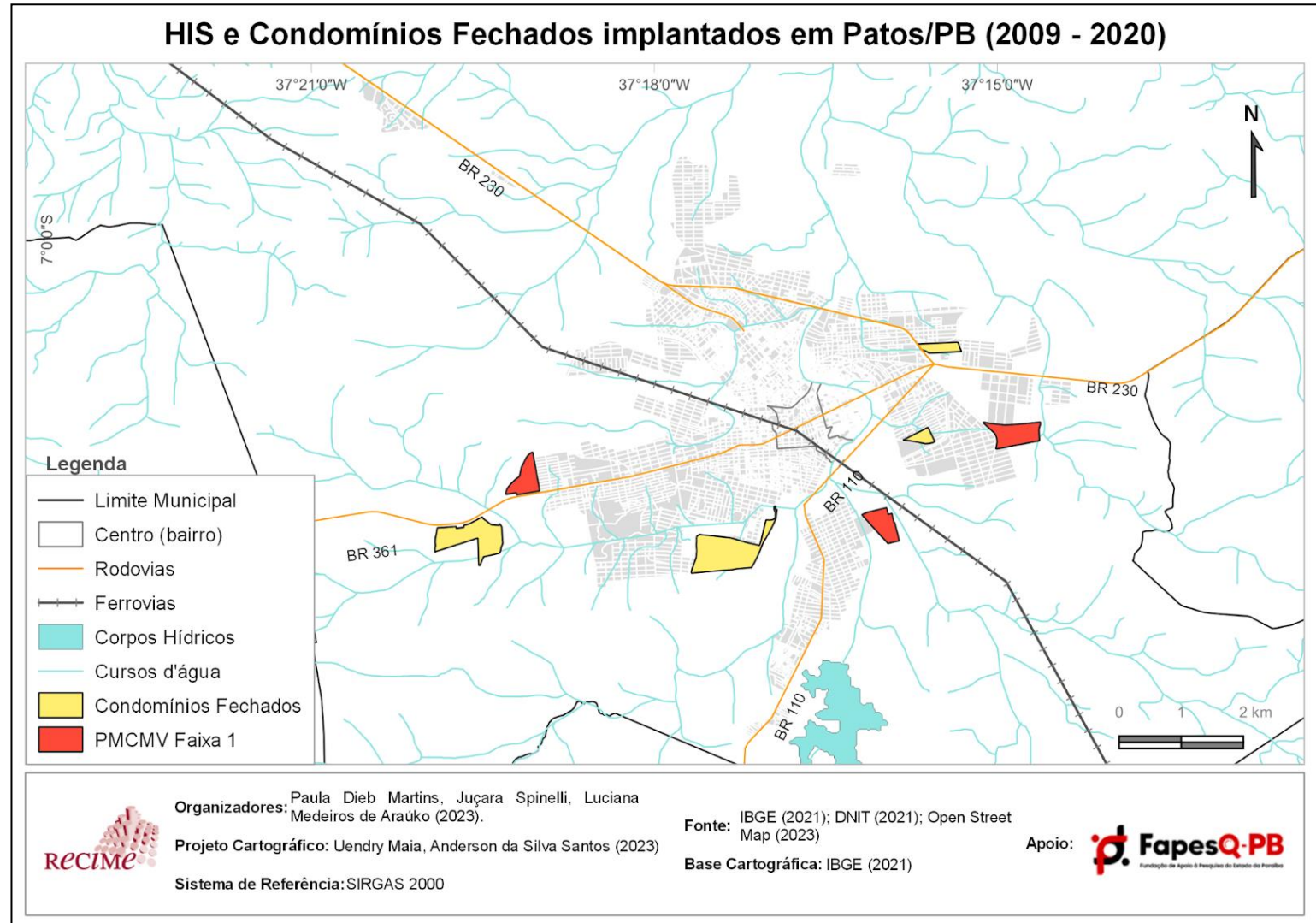


Residencial Itatiunga.



Patos-PB

Viviendas sociais y condomínios cerrados (2009 - 2020)



Patos-PB

Condomínios Cerrados



Infra-estrutura:

- ✓ Área total: 44 ha
- ✓ 31 quadras
- ✓ 992 lotes
- ✓ Tubulação de água
- ✓ Iluminação
- ✓ Praça urbanizada
- ✓ Ruas 100% Calçadas
- ✓ Lotes com área a partir de 300m²



Conclusiones

Como señalan diferentes autores (Corrêa, Sposito y Villaça), la segregación tiene lugar y se manifiesta en el espacio urbano de diferentes maneras, relacionadas con el proceso histórico correspondiente.

Las diferentes áreas residenciales de las ciudades brasileñas intermedias, con desigualdades sociales latentes y profundas, revelan procesos de segregación heterogéneos: favelas separadas por ríos o por grandes desniveles topográficos; muros que rodean condominios cerrados; nuevas unidades habitacionales construidas más allá del tejido urbano, separadas por autopistas; pero también por barreras subjetivas o "invisibles", territorialidades tangibles (zonas de prostitución, conflictos étnicos, territorios del narcotráfico, etc.).

La producción de vivienda social o popular reproduce áreas espaciales desiguales y procesos segregacionales al llevar a zonas distantes y desconectadas del tejido urbano concreto. Se trata de áreas donde no existen medios de transporte que permitan la movilidad de sus habitantes y el acceso a los servicios urbanos.

Tales procesos se revelan en las metrópolis, pero también en ciudades intermedias de las diversas regiones brasileñas con realidades diferentes.



Conclusiones Breves

Las ciudades aquí seleccionadas, con diferentes tamaños de población y áreas urbanas, presentan áreas espaciales segregadas y autosegregadas.

Las áreas segregadas no son necesariamente favelas. Se observa que muchas urbanizaciones que promovieron viviendas para una capa de la población reproducen la segregación: están separadas física y socialmente.

La comprensión de la segregación restringida a conflictos étnico raciales, guetos religiosos o campos de concentración, encubre u oculta "las distancias y separaciones". (Souza, 2013, p. 130).

Segregação social, discriminação racial.
Segregação social, discriminação racial.

Aphartaide, colonização, escravidão,
globalização.
ainda me lembro da inquisição, e da
catequização dos índios.
grupos de extermínio, Ku Klux Klan,
Nazistas, facistas, não mais, não mais, não
mais.

(Segregação. Ponto de Equilíbrio).



REFERÊNCIAS

ARAÚJO, L. M. de. Produção Imobiliária e Novas Dinâmicas de Expansão Urbana em Patos e Cajazeiras (PB). 2017. 410f. Tese (Doutorado) – Programa de Pós-Graduação em Geografia, Universidade Federal da Paraíba, João Pessoa, 2017.

ARAÚJO, J. P. de; ALMEIDA, L. V. P. de; OLIVEIRA, E. F. de; MIRANDA, L. I. B. de. Empreendimentos habitacionais em espaços periféricos: Inserção espacial do Programa Minha Casa Minha Vida em municípios da Paraíba: Os casos de Campina Grande e Patos. Encontro Nacional da Rede Observatório das Metrôpoles. Natal: Universidade Federal do Rio Grande do Norte, 2017.

CARVALHO. R. S. EVOLUÇÃO URBANA, ACESSO AO SOLO URBANO E SEGREGAÇÃO SOCIOESPACIAL: ESTUDO DE CASO DA CIDADE DE PATOS, PARAÍBA, BRASIL. 2018. Monografia (Bacharelado em Arquitetura e Urbanismo) Faculdades Integradas de Patos.

CORRÊA, R. L. Segregação residencial: classes sociais e espaço urbano. In : VASCONCELLOS, P. de A.; CORRÊA, R. L. ; PINTAUDI, S. M. A cidade contemporânea: segregação espacial. São Paulo: Editora Contexto, 2013, p. 39 - 60.

INSTITUTO BRASILEIRO DE GEOGRAFIA E ESTATÍSTICA. Regiões de Influência das Cidades 2007. Rio de Janeiro: IBGE, 2008, 202 p.

INSTITUTO BRASILEIRO DE GEOGRAFIA E ESTATÍSTICA. Regiões de Influência das Cidades 2018. Rio de Janeiro: IBGE, 2020, 192 p.

LUCENA, D. Patos de todos os tempos: A capital do sertão da Paraíba. João Pessoa: JB, 2022.

LUCENA, W. G. A produção do espaço urbano da cidade de Patos-PB: do BNH ao Programa Minha Casa Minha Vida. 2014. Dissertação (Mestrado em Geografia). Universidade Federal da Paraíba, João Pessoa, 2014.



REFERÊNCIAS

SPOSITO, M. E. B. Segregação socioespacial e centralidade urbana. In: : VASCONCELLOS, P. de A.; CORRÊA, R. L. ; PINTAUDI, S. M. A cidade contemporânea: segregação espacial. São Paulo: Editora Contexto, 2013, p. 61 - 94.

SOUZA, M. L. Semântica urbana e segregação: Disputa simbólica e embates políticos na cidade “empresarialista”. In: : VASCONCELLOS, P. de A.; CORRÊA, R. L. ; PINTAUDI, S. M. A cidade contemporânea: segregação espacial. São Paulo: Editora Contexto, 2013, p. 127 - 146.

VASCONCELLOS, P. de A. A aplicação do conceito de segregação residencial ao contexto brasileiro na longa duração. Revista Cidades, v. 1, n. 2, 2004, p. 259 - 274.

VASCONCELLOS, P. de A. Contribuição para o debate sobre processos e formas socioespaciais nas cidades. In: VASCONCELLOS, P. de A.; CORRÊA, R. L. ; PINTAUDI, S. M. A cidade contemporânea: segregação espacial. São Paulo: Editora Contexto, 2013, p. 17 - 38.

VILLAÇA, F. Reflexões sobre as cidades brasileiras. São Paulo: Studio Nobel, 2013.

